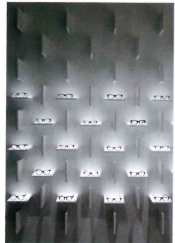


inhalt content



magazin features

- 3** Editorial
Peter Popp
- 6** Shigeru Ban
Über Verantwortung
Shigeru Ban
On Responsibility
Tim Westphal
- 10** Szenenwechsel
Messedesign in
Mailand
Changing Scenes
Exhibition Design
in Milan
Giovanna Dunmall



fokus verkaufen und präsentieren

focus on retail and
display

- 18** Think Emotional,
Act Local:
Retaildesign in
China und Russland
Think Emotional,
Act Local:
Retaildesign in
China and Russia
Peter Ippolito



projekte projects

- 24** Juwelierladen in
Peking
Jewellery Boutique in
Beijing
Ippolito Fleitz Group
Identity Architects,
Stuttgart

- 28** Ausstellungsraum
einer Messerschmie-
de in Sanjō
Knife Manufacturer's
Showroom in Sanjō
Yusuke Seki, Tokio

- 32** Flagshipstores in
Rom und New York
Flagship Stores in
Rome and New York
David Chipperfield
Architects, Mailand

- 38** Teeladen in Prag
Tea Shop in Prague
Studio Pha, Prag

- 42** Ausstellungsinstallati-
on »Bunshi« in Tokio
"Bunshi" installation
in Tokyo
Emmanuelle
Moureau, architec-
ture + design, Tokio

- 44** Weinladen in
Rotterdam
Wine Shop in
Rotterdam
AAAN, Rotterdam



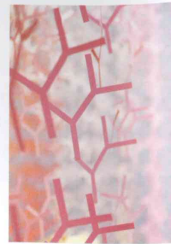
- 48** Bekleidungsgeschäft
in Stockholm
Clothing Store in
Stockholm
Guise, Stockholm

- 52** Kosmetikladen in
Singapur
Cosmetics Boutique
in Singapore
Snøhetta, Oslo

material und konstruktion

project and process

- 56** Neu gedacht:
Swiss Lounges Zürich
New concept:
Swiss Lounges Zurich
Carmen und Urs
Greutmann



produkte products

- 68** Office
Preview Orgatec
2016

- 73** Point of Sale (POS)
Messe- und Laden-
bau

- 74** Beleuchtung
Dekorative Leuchten

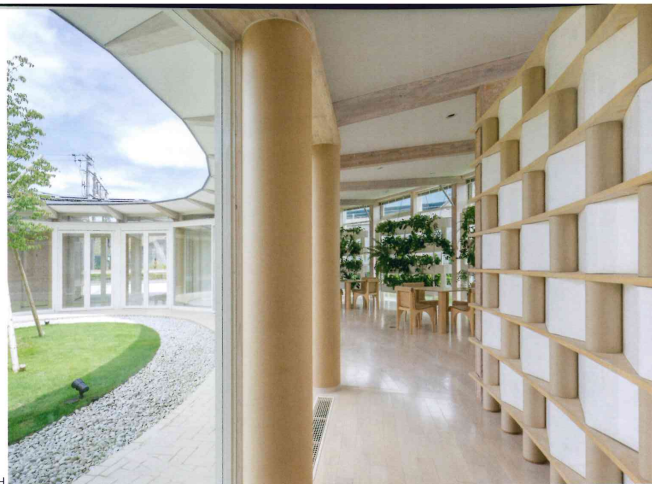
- 76** Böden
Teppiche, Design-
böden, Fliesen

- 79** Erschließung
Innentüren, Treppen

magazin
features



- H Soma City Kids Art Maison (2013)
Fukushima
- I «Kyotographie», temporärer Pavillon für eine
Fotografie-Ausstellung (2015)
Kyoto City Hall, 604-8571 Kyoto
- J, K Aufbau des Paper Partition System 4 nach
dem Tsunami in Japan (2011)
- L Hillsprojekt für Ecuador (2016)



Shigeru Ban was awarded the Pritzker Prize in 2014 for his tireless efforts in the design of temporary shelters in disaster areas around the globe. His "Paper Log House" is a shining example of the conscious use of resources. During a layover in Zurich on his way to the earthquake region of Ecuador the architect showed his first furniture collection made out of recyclable materials. DETAIL met with a reserved and earnest Shigeru Ban on this occasion.

DETAILinside: You typically produce furniture in very small quantities and always for a specific building. Now you have the opportunity to work with Swiss manufacturer wb form to sell your furniture on the mass market. Shigeru Ban: Actually, I am not a furniture designer. I do not sell my designs to companies. The manufacturer wb form approached me and that's how the Carta Collection furniture line came about. It is composed of seven objects made out of natural, biodegradable materials. Slender cardboard tubes are linked together and attached to simple birch wood frames by means of a sophisticated technique whereby only a few hidden screws are used.

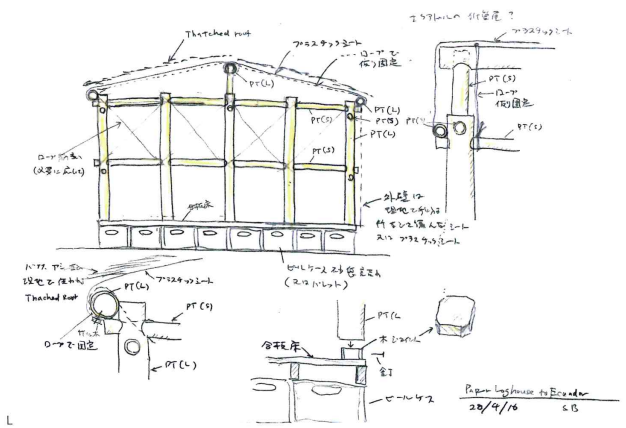
Paper or cardboard as a material for construction is quite unusual. Are the tubes treated in a specific way? The paper tubes are produced in Japan. They are treated with urethane resin to make them sturdy and resistant to water and other influences.

Does your approach to making architecture differ from that of making furniture? My work is very consistent. I'm not an architect looking for the newest material or fashionable shape – I've used the same material and the same method for nearly thirty years. I do not draw a line between furniture and buildings. It's all architecture. The change of scale doesn't matter. Actually, for me, making furniture is more complicated than building houses (laughs).

What is more important for you, ethics or aesthetics? Both. I always design in the problem-solving mode. I design a structure and consider its efficiency. For me proportion is very important: the aesthetics is something naturally made. But the ethics we have to create deliberately for particular purposes or a particular society. When I was a student there was no awareness of architects working for society. We tried to be star architects. I mean, I was always conscious of the importance of not wasting materials, but the passion and the global sustainability movement came afterwards.



Is there any Japanese DNA in your design and in your furniture? I never studied architecture in Japan. After I finished high school I moved to the United States and studied at Cooper Union in New York City. The fact that I have Japanese DNA didn't dictate my study in any way. I don't know why people always try to connect my paper structures with Japanese tradition. In Japan, paper was used for sliding screens, not for buildings or structure. But if I can point out one of the important aspects of my theory that can be connected to Japanese tradition, it is always using a weak material as it is" – instead of reinforcing it. Take the paper tubes: this is an industrial material. Of course it would be possible to make much stronger paper tubes than the ones currently available – for instance, by using better glue. But I don't think it's necessary. Because theoretically it is possible to use this weak material to construct solid and lasting buildings.



I am particularly interested in how we can use a material usually considered weak or unsuitable in the structural design.

Regarding structure and construction, there is one person you particularly admire: Frei Otto. I must say that I have been strongly influenced by him, more than by Japanese culture. Frei Otto has been my hero since I was a student. He had a method or theory of using less material, less energy. I think he was one of the greatest and most untypical engineers. He always believed in an economy of means.

You both received the Pritzker Prize. Has your work changed since you won it? I was really surprised to receive the Pritzker Prize. In 2014 they honoured my worldwide efforts in disaster areas. And afterwards, I got many offers from different developers, but I didn't take any of them. I didn't want to change anything in my work. I want to control the quality. That's why one of my main goals is not to change, to keep a small office, to design everything myself and to keep working in disaster areas.

What do you do when you hear that a disaster has occurred somewhere? yourself in case of emergency? I try to go there as fast as possible to find out what the need is. And I have my own NGO, the Voluntary Architects' Network. It's much quicker than going with big organisations, because

I don't need to coordinate it with a government or somebody else. The majority groups in disaster regions normally benefit more from the UN. So we try to help the people who don't get direct support. Another aspect of my work in disaster areas is that I've produced a book that contains all the testing data and details I've developed. This was made to allow people to use the data. There is no copyright on my disaster relief projects but it's totally OK to copy it.

You work all over the world and right now you are in Ecuador where you have launched an aid project in a disaster area. Is it difficult for you to understand the local context? No, it's not. It's about finding local materials and characteristics. I know that there are many differences, and we try to make this a very important part of our design, but travelling is also a very unifying experience. The local differences are as big in Europe as they are in Japan.

The interview with Shigeru Ban was conducted by Tim Westphal in Zurich.

Shigeru Ban Über Verantwortung

Shigeru Ban
On Responsibility



Für seinen unermüdlichen Einsatz bei der Planung von Notunterkünften in den Krisengebieten der Welt erhielt Shigeru Ban 2014 den Pritzker-Preis. Seine »Paper Log Houses« stehen beispielhaft für den bewussten Umgang mit Ressourcen. Ein Zwischenstopp auf dem Weg in die Erdbebenregion Ecuador führte ihn nach Zürich. Dort stellte er seine erste Möbelkollektion aus recycelbaren Materialien vor. DETAIL traf auf einen zurückhaltenden und ernsthaften Shigeru Ban.



DETAILinside: In der Regel stellen Sie Möbel in sehr geringer Stückzahl her, die explizit für ein spezielles Gebäude entworfen werden. Die Zusammenarbeit mit dem Schweizer Hersteller wb form gibt Ihnen die Möglichkeit, für den Massenmarkt zu produzieren. Shigeru Ban: Eigentlich bin ich kein Möbeldesigner und ich verkaufe meine Entwürfe nicht an Unternehmen. Der Hersteller wb form ist an mich herangetreten. So entstand eine Möbelserie für die Carta Collection mit sieben Objekten aus natürlichen, biologisch abbaubaren Materialien: dünne, aneinandergereihte Kartonströbe, die mittels einer ausgefeilten Technik mit nur wenigen, nicht sichtbaren Schrauben auf einfachen Birkenholzgestellen angebracht werden.

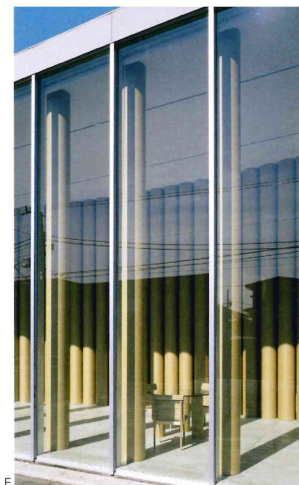
Als Baumaterial ist Karton unüblich. Sind die Röhren speziell behandelt? Die »Paper Tubes« kommen aus Japan, wo sie mit Urethanharz behandelt werden, um sie gegen Wasser und andere Witterungseinflüsse widerstandsfähig zu machen.

Unterscheidet sich Ihre Herangehensweise je nachdem, ob Sie Architektur oder Möbel entwerfen? Ich bin kein Architekt, der nach den neuesten Materialien oder Formen sucht – seit fast 30 Jahren verwende ich das gleiche Material und die gleiche Technik. Zwischen Möbeln und Häusern mache ich keinen Unterschied, es ist alles Architektur. Die unterschiedliche Größenordnung spielt keine Rolle. Ich finde es sogar komplizierter, Möbel zu bauen (lacht).

Was ist für Sie von größerer Wichtigkeit, Ethik oder Ästhetik? Beides ist gleich wichtig. Ich gestalte schon immer lösungsorientiert. Ich entwickle eine Konstruktion und überprüfe ihre Funktionsfähigkeit. Die Proportion ist dabei von grundlegender Bedeutung: Ästhetik ist etwas Natürliches. Ethische Aspekte dagegen muss man bewusst erzeugen, für bestimmte Zwecke oder eine bestimmte Gesellschaft. Als ich Student war, haben wir die Architekten, die für die Gesell-

schaft arbeiteten, gar nicht wahrgenommen. Wir versuchten, Stararchitekten zu sein. Natürlich war mir von Anfang an bewusst, dass es wichtig ist, kein Material zu verschwenden, aber die Leidenschaft und die Bewegung der globalen Nachhaltigkeit kamen erst später.

Kann man japanische DNA in Ihren Entwürfen und Möbeln finden? Ich habe nicht in Japan Architektur studiert, sondern an der Cooper Union in New York. Meine Herkunft hatte keinerlei Einfluss auf mein Studium. Ich weiß nicht, warum die Leute immer versuchen, meine Papierkonstruktionen mit japanischer Tradition in Verbindung zu bringen. In Japan wurde Papier für Schiebewände verwendet, nicht für Gebäude oder als Konstruktionsmaterial. Dennoch gibt es einen wichtigen Aspekt in meiner Arbeit, der mich mit japanischer Tradition verbindet: »Schwache« Materialien verwende ich immer in Originalzustand, anstatt sie zu verstärken.



Kartonströbe sind ein normales Industriematerial. Man könnte Röhren herstellen, die viel stabiler sind, indem man zum Beispiel besseren Klebstoff verwendet. Aber ich glaube, das ist nicht nötig. Karton hat ungeahntes Potenzial: Theoretisch ist es möglich, aus diesem augenscheinlich nachgiebigen Material stabile und langlebige Gebäude zu errichten; ich bin generell sehr daran interessiert, wie wir Materialien dieser Art für Baukonstruktionen einsetzen können.

In Bezug auf Gebäudestruktur und Konstruktion gibt es eine Person, die Sie besonders bewundern: Frei Otto. Von ihm bin ich weit mehr beeinflusst als von der japanischen Kultur. Er ist mein Vorbild seit meiner Studenzeit. Frei Otto war immer darauf aus, wenig Material und wenig Energie zu verbrauchen. Für mich war er einer der großartigsten und unkonventionellsten Ingenieure überhaupt. Er glaubte immer an eine Ökonomie der Mittel.

Sie beide haben den Pritzker-Preis gewonnen. Hat sich Ihre Arbeit seit der Auszeichnung verändert? Den Pritzker-Preis zu erhalten hat mich sehr überrascht. Ich wurde 2014 wegen meines weltweiten Einsatzes in Katastrophengebieten ausgewählt. Danach bekam ich viele Angebote, aber ich habe kein einziges angenommen. Ich möchte die Qualität stets selbst kontrollieren. Darum ist eines meiner größten Ziele, nichts zu verändern, mein kleines Büro zu behalten, alles selbst zu entwerfen und weiterhin in Krisengebieten zu arbeiten.



Was tun Sie, wenn Sie erfahren, dass eine Katastrophe passiert ist? Ich versuche, so schnell wie möglich selbst vor Ort zu sein, um herauszufinden, was benötigt wird. Ich habe eine eigene NGO gegründet, das Voluntary Architects' Network. Ich kann deshalb viel schneller handeln, weil ich mich nicht mit der Landesregierung oder sonst jemandem abstimmen muss. In Katastrophengebieten profitieren die Mehrheiten meist stärker von der UNO. Deshalb versuchen wir, den Menschen zu helfen, die keine direkte Unterstützung bekommen. Ein weiterer Aspekt meiner Arbeit in Krisengebieten ist mein Buch, das alle Testdaten und Details beinhaltet, die ich erarbeitet habe. Es gibt kein Copyright auf diese Nothilfprojekte, aber es ist absolut in Ordnung, sie zu kopieren, ich bin sogar froh darüber.

Sie arbeiten überall auf der Welt, aktuell in der Katastrophengebietenregion Ecuador, wo Sie ein neues Hilfsprojekt initiiert haben. Ist es schwierig, den jeweiligen Kontext vor Ort zu erfassen? Nein, ist es nicht. Es geht darum, lokale Materialien zu finden und die lokalen Besonderheiten zu erfassen. Ich weiß, dass es viele Unterschiede gibt, und wir versuchen, diese zu einem wichtigen Teil unserer Entwürfe zu machen, aber das Reisen ist auch sehr verbindend. Die lokalen Unterschiede sind in Europa genauso groß wie in Japan.

Das Interview mit Shigeru Ban führte Tim Westphal im Mai 2016 in Zürich.

- A Shigeru Ban in seinem Büro in Paris
- B, E Miyake Design Studio Gallery (1994) Shibuya, Tokio
- C, D Sitzmöbel für die Carta Collection (2016)
- F Tamedia New Office Building (2013) Werderstraße 21, 8004 Zürich
- G Vin Sante Restaurant, N House (2016) 4 Chome-39-6 Daizawa, Setagaya, Tokio 155-0032